

*Система диспетчерской и технологической
связи и внутреннего интеркома LPA-IP*

LPA-ХС9133AV

**Сетевой IP-Видеодомофон для
двусторонней связи**

Руководство по быстрой установке
Версия 1.0



Москва
2022

Содержание

<i>Часть I Меры предосторожности при работе</i>	3
<i>Часть II Описание</i>	4
<i>Часть III Особенности</i>	5
<i>Часть IV Примеры работы</i>	7
<i>Часть V Установка</i>	9
<i>Часть VI Спецификация</i>	10
<i>Часть VII Возможные неисправности</i>	10

Часть I Меры предосторожности при работе

Перед установкой или использованием внимательно прочтите Руководство по эксплуатации.

Пожалуйста, соблюдайте предупреждение и соответствующие указания по безопасности при работе с устройством.

1. Устанавливайте оборудование в следующих условиях:

- Устанавливайте оборудование на ровной поверхности. Не устанавливать в ограниченном пространстве, например, на книжных полках или на аналогичном оборудовании.*
- Устанавливайте оборудование вдали от источников тепла, таких как батареи отопления или других приборов, излучающих тепло.*
- Избегайте попадания предметов и жидкости внутрь.*

2. При подсоединении оборудования помните:

- Подключайте оборудование только после прочтения руководства по эксплуатации.*
- Правильно выполняйте все соединения. Неправильно выполненные соединения могут привести к электрическим помехам, поломкам, ударам электрическим током.*
- Для предотвращения повреждений электрическим током, не открывайте верхнюю крышку.*
- Осторожно подсоединяйте электрический шнур, только после проверки значения питающего напряжения.*

ВНИМАНИЕ: *Техническое обслуживание оборудования должно проводиться только квалифицированными специалистами.*

Часть II Описание

Внешний Вид

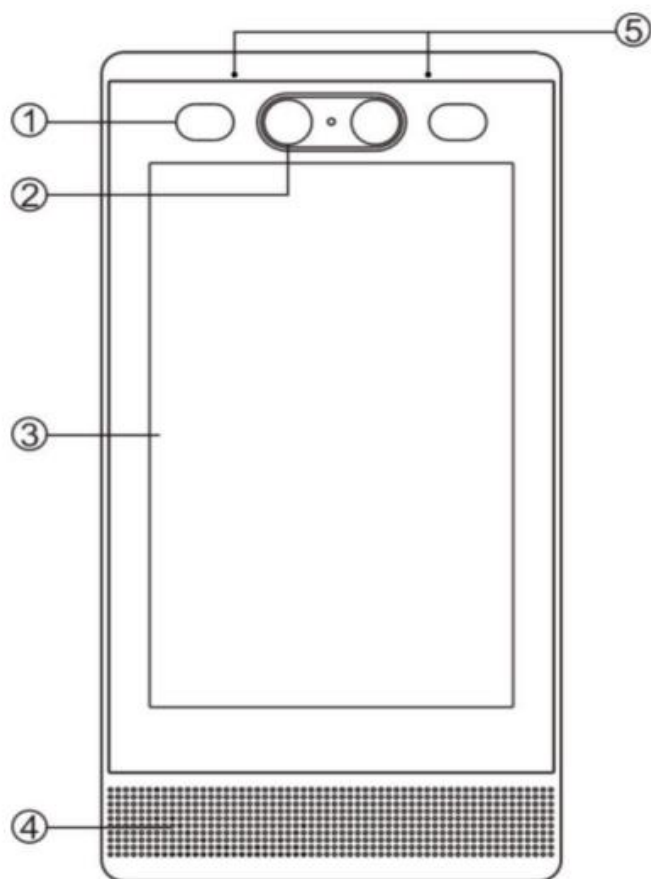
Передняя панель	
Задняя панель	
Интерфейсная часть	

Сетевой IP-Видеодомофон для двусторонней связи разработан как интеллектуальное решение для обеспечения двустороннего видео\аудио интеркома в современных многоквартирных, а также коммерческих объектах и т.д. Данное устройство позволяет пользователям производить оперативную двустороннюю аудио и видео связь с абонентами системы LPA-IP.

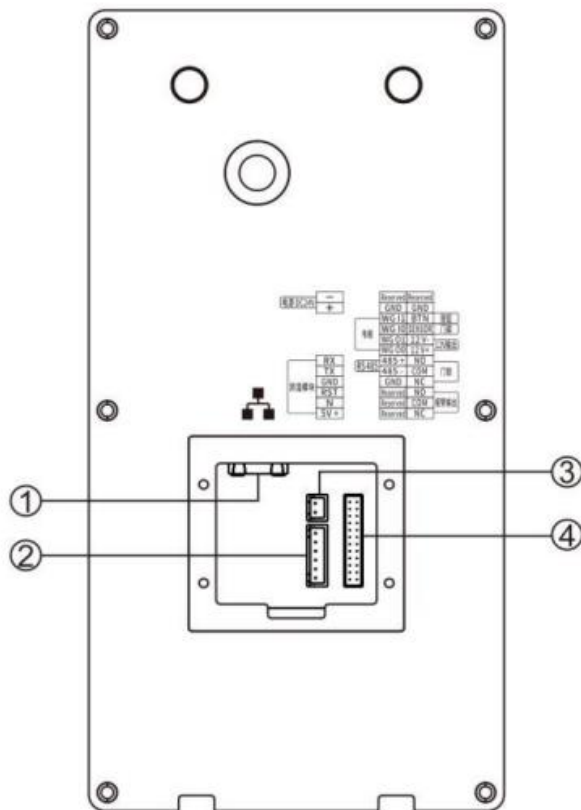
Данная вызывная IP двухстороннего видео интеркома имеет возможность управления дверными замками.

Часть III Особенности

1. 7-дюймовый дисплей высокой четкости; емкостный сенсорный экран; разрешение:800(H)×1280 (V)
2. Встроенная 2-мегапиксельная камера
3. Встроенный цифровой аудиопроцессор, полнодуплексная связь с функцией подавления эха.
4. Поддержка режима многоцелевого вызова: Две виртуальных кнопки, виртуальная цифровая панель набора номера. Список вызовов.
5. Поддержка инициирования и приема автономного вызова без использования сервера.
6. Поддержка стандартного протокола SIP для легкой интеграции в основные SIP -ATC (Yeastar, Asterisk, Cisco и т.д.).
7. Поддержка интерфейса PoE IEEE 802. Заг для гибкого развертывания.
8. Поддержка релейного порта ввода-вывода для подключения к стороннему внешнему оборудованию.
9. Поддержка удаленного управления и онлайн-обновления.



1. Подсветка
2. Двойная камера
3. Сенсорный экран
4. Встроенный динамик
5. Встроенный микрофон



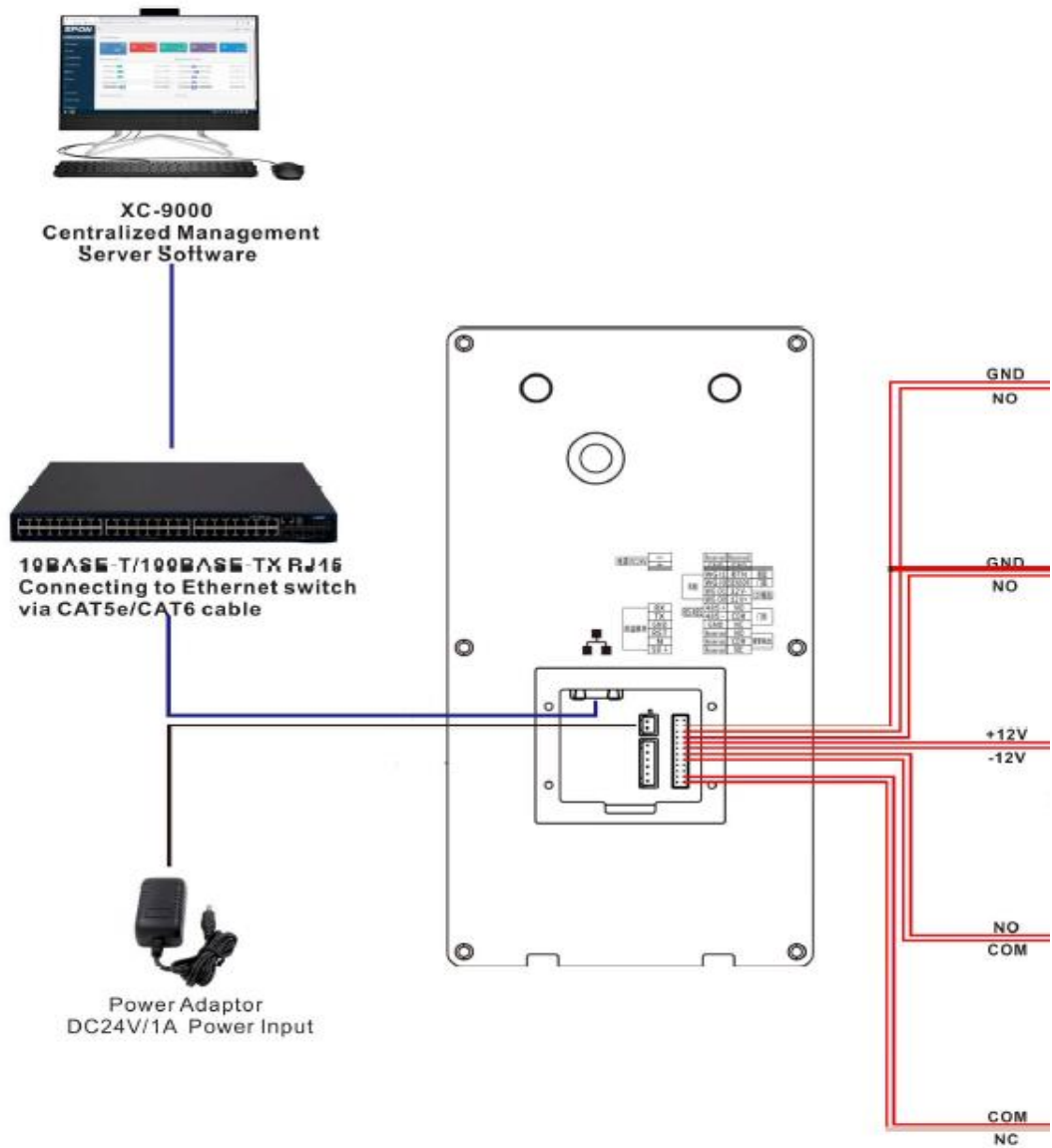
- | |
|---|
| 1. Порт Ethernet |
| 2. Разъем подключения температурного модуля |
| 3. Разъем питания 24В |
| 4. Разъем управления (входа \выхода) |

Разъем управления (Входа \выхода)

Function	Number	Interface diagram	Number	Function
Reserved	1		13	Reserved
Reserved	2		14	Relay Input GND
Reserved	3		15	Relay Input 1
	4		16	Relay Input 2
	5		17	Relay Output GND
Reserved	6		18	Relay Output 1(12V output)
	7		19	Relay Output 2 NO
Reserved	8		20	Relay Output 2 GND
Reserved	9		21	Relay Output 2 NC
Reserved	10		22	Relay Output 3 NO
Reserved	11		23	Relay Output 3 GND
Reserved	12		24	Relay Output 3 NO

Часть IV Примеры работы

Пример подключения №1

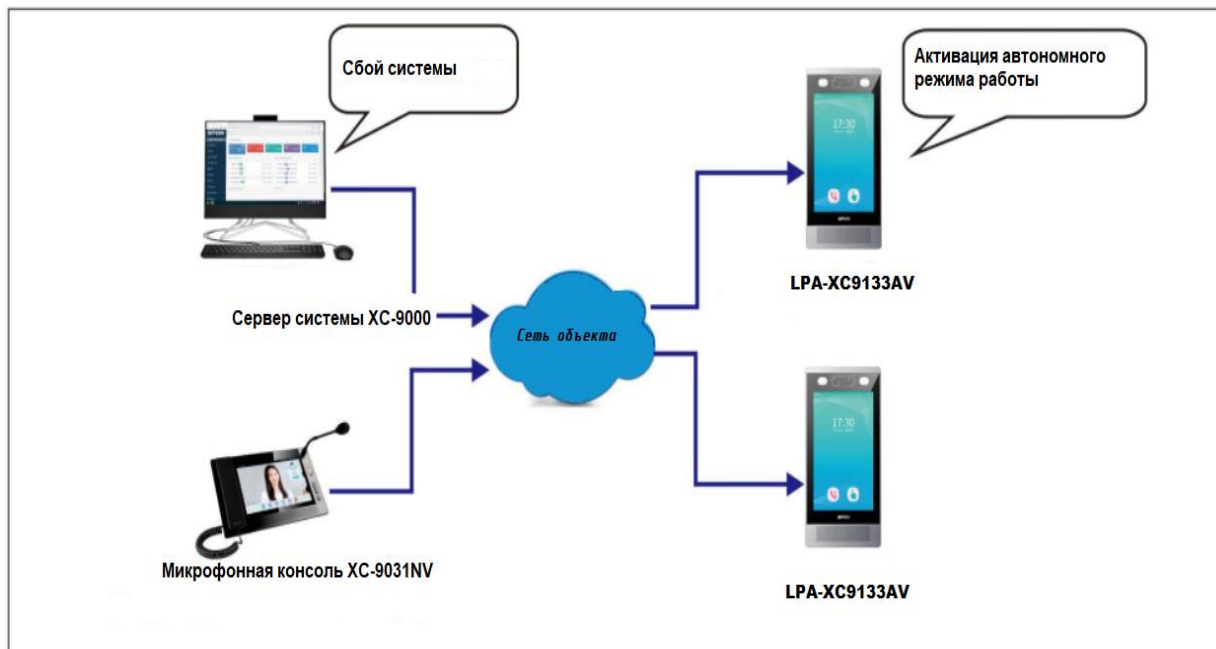


Примерная схема подключения периферийного оборудования к релейным входам\выходам сетевого IP-Видеодомофона для двусторонней аудио\видео связи.

Пример подключения №2

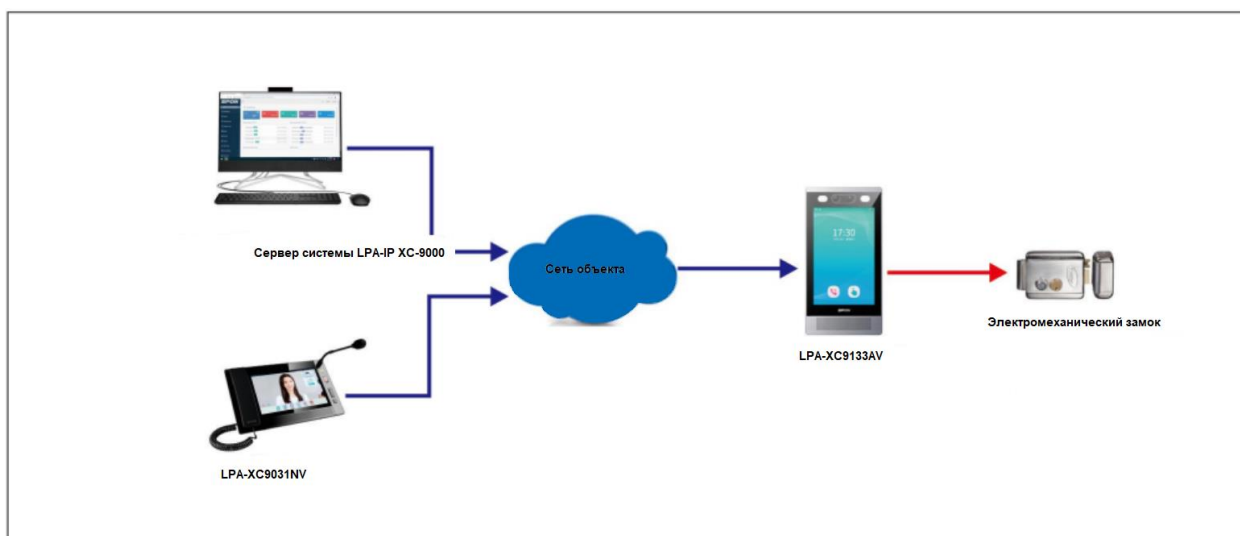
Сетевой IP-Видеодомофон для двусторонней аудио и видео связи поддерживает автономный режим работы, целевой терминал автономного вызова необходимо предварительно запрограммировать на веб-странице терминала LPA- XC9133AV.

При критическом сбое работы сервера системы LPA-IP, терминал сможет продолжить работу в режиме offline и произвести связь с запрограммированным терминалом.



Пример подключения №3

Сетевой IP-Видеодомофон для двусторонней аудио и видео связи LPA- XC9133AV, оснащён интерфейсом релейного выхода, к которому может быть подключен электромеханический замок. Во время внутренней связи видео интеркома консоль LPA- XC9031NV может производить управление выходным контактом данной панели.



Часть V Установка

Внешний вид. Габаритные размеры.

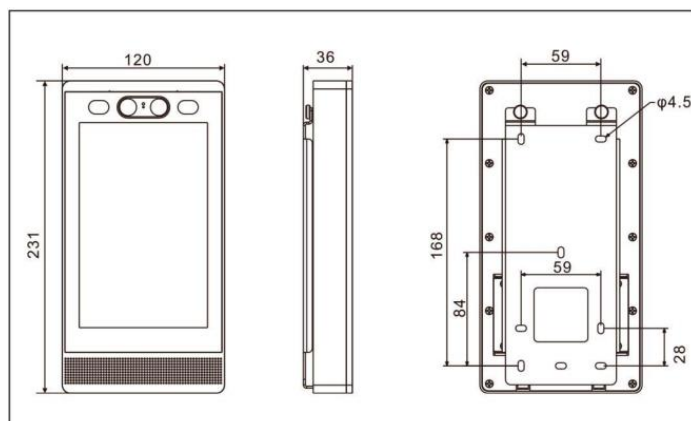
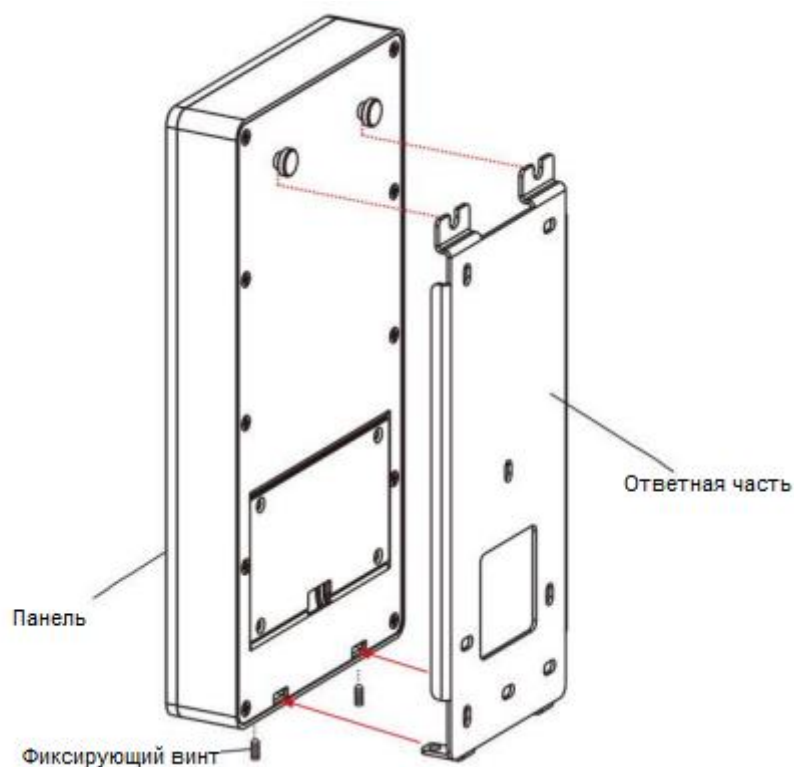


Схема установки



Инструкции по установке:

*Используйте винты с полукруглой головкой (в комплекте поставки), чтобы зафиксировать кронштейн в соответствующем положении;
Закрепите оборудование и кронштейн через два отверстия для винтов в нижней части оборудования с помощью двух внутренних шестигранных винтов.*

Часть VI Спецификация

Питание	24В постоянного тока, 1 А От POE - IEEE802.3af Standard
Сетевой интерфейс	10BASE-T/100BASE-TX RJ45
Сетевые протоколы	TCP/IP, UDP, ARP, ICMP, IGMP, SIP, HTTP
Потребляемая мощность в режиме ожидания	<4 Вт
Полная потребляемая мощность	56 Вт
Встроенный динамик	3 Вт/40м
Скорость передачи видео	128 Kbps – 2 Mbps
Аудио дискретизация и скорость	8 кГц ~ 44,1 кГц, 16 бит, 8 Кбит / с ~ 320 Кбит / с
Аудио кодеки	MP2, MP3, PCM, ADPCM
Экран дисплея	7 дюймов (1280 * 800); емкостный сенсорный экран
Камера	Двойная камера, 1080P
Скорость передачи видео	512 Кбит/с-1 Мбит/с VGA
Рабочая температура и влажность	0° С ~ +45°С относительная влажность 90%
Вес	1 кг
Габаритные размеры. мм	120x231x36

Часть VII Возможные неисправности

<i>Неисправность</i>	<i>Причина</i>
<i>Как изменить номер учетной записи и пароль для входа на веб-веб интерфейс?</i>	<ol style="list-style-type: none"> 1. Выберите настройки пароля в веб-интерфейсе 2. Введите существующие логин и пароль. 3. После чего введите новые логин и пароль. 4. Повторите новый пароль. 5. Подтвердите изменения. 6. Новые имя пользователя и пароль будут применены после перезагрузки устройства
<i>Некорректно отображается веб-интерфейс.</i>	<i>Очистите кэш или используйте другой браузер.</i>